

Tausende Schulen vertrauen

TIME for kids



Schulrouter Plus VM Installationsanleitung Hyper-V

einfach sicher pädagogisch

Inhaltsverzeichnis

1	Installation	3
1.1	Allgemeine Informationen.....	3
1.2	Herunterladen.....	3
1.3	Import	3
1.3.1	Einbindung der VM	4
1.4	Nach der Installation.....	5
1.4.1	Anmeldung an Schulrouter Plus.....	5
1.4.2	Lizenzierung Schulrouter Plus	5
1.4.3	Konfiguration Schulrouter Plus.....	5

1 Installation

1.1 Allgemeine Informationen

Der TIME for kids Schulrouter Plus ist auch als virtuelle Maschine (VM) für Hypervisoren erhältlich.

Bitte beachten Sie, dass zur Einbindung der Schulrouter Plus VM eine vorbereitete Netzwerkkonfiguration des von Ihnen verwendeten Hypervisors Voraussetzung ist. Die Netzwerkkonfiguration benötigt mindestens 2 Netzwerkschnittstellen, die der Schulrouter Plus VM zugeordnet werden können.

Eine davon wird für das interne, „grüne“ Netz benötigt. Die andere ist für die Verbindung nach draußen, ins Internet, also dem „roten“ Netz.

Innerhalb des Hypervisors muss die Netzwerkschnittstelle des „roten“ Netz entsprechend für einen Zugriff auf das Internet konfiguriert sein. Die Netzwerkschnittstelle für das „grüne“ Netz muss für einen Zugriff auf das interne Netzwerk konfiguriert sein. Innerhalb der VM können die Netzwerkkarten anhand ihrer MAC-Adresse identifiziert werden.

1.2 Herunterladen

Bitte führen Sie folgende Schritte aus:

- Herunterladen
 - <http://www.time-for-kids.de/support/downloads/vollversionen.html>
 - Archiv mit Schulrouter Plus VM und Prüfsumme herunterladen
 - Prüfung des heruntergeladenen Archivs gegen die Prüfsumme
- Entpacken Sie die Schulrouter Plus VM

1.3 Import

Folgende Schritte müssen Sie zum Import der VM ausführen:

- Importieren Sie die Schulrouter Plus VM in den gewünschten Hyper-V

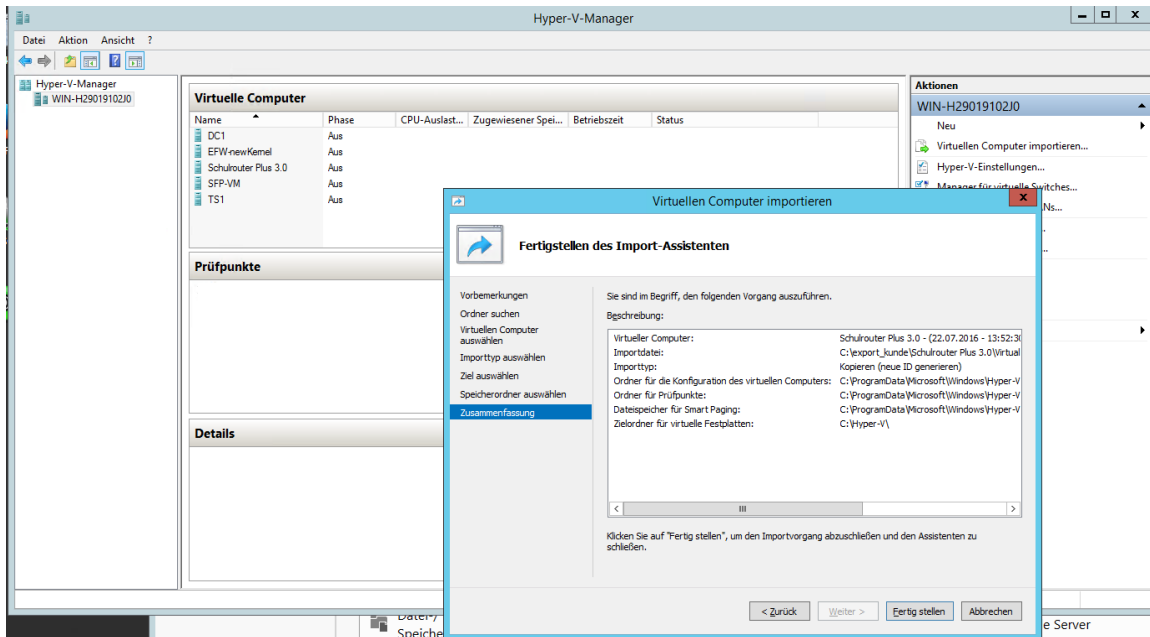


Abbildung 1 - Import der Schulrouter Plus VM in den Hypervisor

1.3.1 Einbindung der VM

Bitte führen Sie folgende Schritte aus:

- Fahren Sie die VM hoch und verbinden Sie sich mit dieser.
- Ordnen Sie die Schnittstellen der Schulrouter Plus VM anhand der MAC-Adressen den virtuellen Switches des Hypervisors zu. In der Konsole der VM sehen Sie die MAC-Adressen und ihre aktuelle Zuordnung.

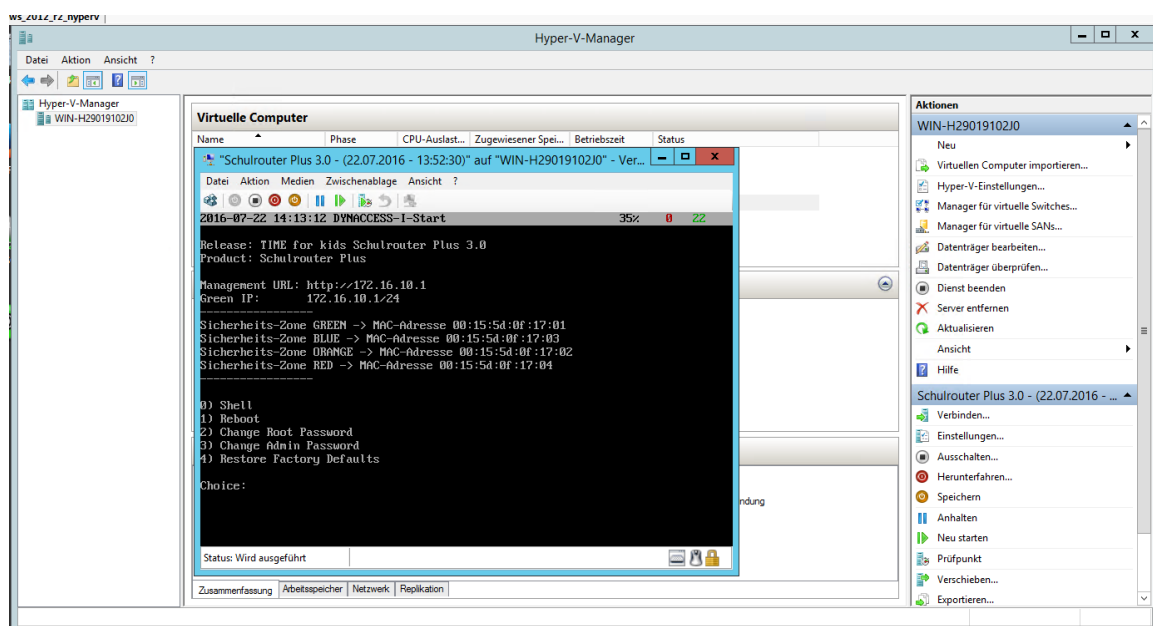


Abbildung 2 - Konfiguration der Schulrouter Plus VM im Hypervisor

- Sobald die Schnittstellen der Schulrouter Plus VM den richtigen virtuellen Switches zugeordnet sind, wird der Schulrouter Plus eine IP-Adresse von einem DHCP Server beziehen (Schnittstelle Rot).
- An der Schnittstelle Grün ist der Schulrouter Plus über die IP-Adresse 172.16.10.1 erreichbar.

1.4 Nach der Installation

1.4.1 Anmeldung an Schulrouter Plus

Über die IP-Adresse 172.16.10.1 an der Schnittstelle Grün erreichen Sie die Weboberfläche des Schulrouter Plus. Melden Sie sich hier mit dem Benutzernamen „admin“ und dem Passwort „tfkadmin“ an.

Nach der Anmeldung müssen Sie Ihren Account personalisieren. Im Anschluss können Sie die Lizenz hinterlegen, wie im folgenden Kapitel beschrieben.

1.4.2 Lizenzierung Schulrouter Plus

Nachdem Sie eine Lizenz für den Schulrouter Plus erworben haben, erhalten Sie per E-Mail den entsprechenden Lizenzschlüssel.

Zur Aktivierung Ihrer Schulrouter Plus Lizenz nutzen Sie in „Meine Schule Digital“ die Kachel „Lizenz eintragen“ und tragen Sie den Lizenzschlüssel in dem dafür vorgesehenen Eingabefeld ein und bestätigen Sie mit „Speichern“. Die Lizenz ist damit aktiviert und der Schulrouter Plus kann ab sofort verwendet werden.

1.4.3 Konfiguration Schulrouter Plus

Für die Erstkonfiguration des Schulrouter Plus im Rahmen Ihres Service und Support Vertrages steht Ihnen das TIME for kids Service-Center gerne zur Verfügung. Sie erreichen uns unter der Telefonnummer: +49 (0)30 293 69 89 99.

Weiter steht Ihnen neben der Soforthilfe im Cockpit auch das Online-Handbuch zum Schulrouter Plus zur Verfügung. Sie erreichen dieses über die Adresse

<http://handbuch.time-for-kids.de> oder über die Kacheloberfläche von „Meine Schule Digital“ über die Kacheln Betriebs- und Servicekonzept -> Handbücher.

Weitere Informationen finden Sie unter: <http://www.time-for-kids.de/support/service-center.html>